

Le Musée Maillol s'expose



© Succession Marcel Duchamp / ADAGP, Paris 2008

du 20 Février au 2 Juin 2008

61, RUE DE GRENELLE - PARIS VII

OUVERT TOUS LES JOURS SAUF MARDI ET JOURS FÉRIÉS DE 11 A 18 HEURES
Tél. : 01 42 22 59 58 - Métro : Rue du Bac - www.museemailloil.com



DOSSIER DE PRESSE

Le Musée Maillol s'expose du 20 Février au 2 Juin 2008

COMMISSAIRES DE L'EXPOSITION

Olivier Lorquin, Directeur du Musée Maillol
Bertrand Lorquin, Conservateur du Musée Maillol

CONTACT PRESSE : Claude Unger

Tél : 01 42 22 57 25 / 06 14 71 27 02 - Fax : 01 42 84 14 44

e-mail : cunger@museemailol.com



SOMMAIRE

PRÉSENTATION DE L'EXPOSITION	PAGE 4
<i>Bertrand Lorquin, Conservateur du Musée Maillol</i>	
VISUELS DISPONIBLES POUR LA PRESSE	PAGE 6
PARTENAIRES DE L'EXPOSITION	PAGE 9
CATALOGUE DE L'EXPOSITION	PAGE 10
INFORMATIONS PRATIQUES	PAGE 11
HISTORIQUE DE LA FONDATION	PAGE 12



LE MUSÉE MAILLOL S'EXPOSE

Il existe un dilemme entre des collections permanentes qui sommeillent et des expositions dont l'actualité monopolise tout l'intérêt du public. Le rythme soutenu des expositions depuis l'ouverture du musée Maillol en 1995, près de quarante à ce jour, a fini par occulter la diversité des collections qui le constitue. Or la Fondation Dina Vierny - Musée Maillol réunit deux musées en un. Elle présente d'une part les grandes étapes de l'œuvre du sculpteur Aristide Maillol, depuis ses premières toiles nabi inspirées par l'exemple de Gauguin jusqu'à son œuvre ultime, sa sculpture *Harmonie* (1940-1944) qui restera inachevée. D'autre part, se trouvent réunis les artistes collectionnés par Dina Vierny tout au long de sa vie. Pour relier ces œuvres entre elles et retrouver la dynamique qui a présidé à leur recherche, nous avons choisi de transformer les collections permanentes en une série d'expositions.

Pour présenter les collections en expositions, il fallait donc que le musée Maillol s'expose !

Le choix des artistes présents dans les collections repose sur une certaine conception de l'art moderne et propose le regard d'une femme sur son siècle.

Cette conception de l'art moderne, Dina Vierny l'a partagée avec l'une des plus grandes personnalités de son temps, celui qui découvrit Picasso avant Kahnweiler et fit la gloire du Douanier Rousseau : Wilhelm Uhde (1874-1947). Proche des idées du grand esthète et collectionneur, Dina Vierny a consacré l'essentiel de ses recherches à réunir différentes expressions picturales liées au primitivisme moderne, terme que Wilhelm Uhde employait pour désigner le courant de peinture qui débute avec Le Douanier Rousseau et se poursuit chez Séraphine, Rimbert, Bauchant, Bombois, Vivin, Peyronnet. Elle va reconstituer la vision élaborée par Uhde en recomposant les points forts de sa collection. Uhde partageait avec Kandinsky cette vision de l'art moderne telle qu'elle était alors en train de s'écrire, avec d'une part le pôle de la grande abstraction lié à l'almanach du *Blaue Reiter*, et d'autre part le primitivisme tel que Braque et Picasso vont le chercher dans l'art nègre et océanien. Uhde y adjoignait une autre composante, celle d'un primitivisme occidental incarné par Le Douanier Rousseau puis par une seconde génération de peintres dits du « cœur sacré ». Il y avait inclus bien évidemment Séraphine Louis habitée par des visions venues du gothique flamboyant et des artistes aussi divers dans leurs expressions tels Vivin, Bombois, Rimbert et Bauchant. Les primitifs modernes forment un genre aujourd'hui en déshérence. Adulés par des peintres comme Kandinsky et Picasso qui les collectionnaient, ils ont reçu depuis plusieurs étiquettes comme peintres naïfs, maîtres populaires de la réalité ou peintres de l'instinct. Les salles *Primitivisme et abstraction* tentent de reconstituer cette vision qui s'était établie entre les maîtres de l'abstraction et les primitifs modernes.

C'est en 1947 que Dina Vierny ouvre sa galerie au 36 rue Jacob à Paris sur les conseils d'Henri Matisse et de Jeanne Bucher, qui devient sa marraine dans la profession. *Les années Galerie* réunissent sous la forme d'une exposition les peintres et sculpteurs qui furent exposés dans sa galerie. Elle organise en 1951 l'une des premières expositions personnelles d'importance de Serge Poliakoff (1900-1969) qui vivait alors de la musique comme guitariste dans une formation tzigane. Poliakoff devient rapidement l'un des grands peintres abstraits de l'après-guerre et Dina Vierny collectionne ses œuvres avec passion. C'est aussi après la guerre qu'elle fit la connaissance de Serge Charchoune. Né en Russie, Charchoune (1888-1975) avait participé aux différents mouvements avant-gardistes avant de s'établir à Paris dans les années trente pour évoluer vers un cubisme ornemental. Influencé par le purisme d'Ozenfant, il tend alors vers l'abstraction et voit dans le blanc une couleur absolue qu'il utilise pour élaborer une peinture monochrome.



Attentive aux différentes expressions de son époque, Dina Vierny s'intéresse également aux peintres du groupe Cobra dont les œuvres mêlent les arts primitifs et l'abstraction. Elle consacre plusieurs expositions au peintre Jacques Doucet (1924-1994), seul peintre français ayant participé à la fondation du groupe Cobra autour de la figure du poète Dotremont.

Parmi les différents courants de la sculpture moderne, Dina Vierny choisit d'exposer Robert Couturier qui avait collaboré avec Maillol sur l'une de ses dernières sculptures monumentales, *La Rivière*. A la différence de Maillol, Couturier invente une sculpture dite « allusive » qui fait l'ellipse des formes préférant le contour au volume. Elle présente également les sculptures d'Emile Gilioli, l'un des grands maîtres de l'abstraction en sculpture, et les œuvres de Cornelis Zitman, sculpteur hollandais habitant le Venezuela dont elle fit la connaissance dans les années soixante. Zitman a basé son œuvre sur l'observation d'une société issue du brassage entre les populations caraïbes et le métissage venu d'Afrique. Partagé entre une soif de beauté et la tentation de déformation inspirée par l'exemple de Picasso, il imprime dans ses sculptures une vision intérieure à la fois terrorisante et sereine.

L'exposition *Marcel Duchamp et ses frères*, qui s'est tenue à la galerie en 1988, est à l'origine des collections qui réunissent les œuvres des trois frères Duchamp. Raymond Duchamp-Villon, mort trop jeune, était en passe de devenir l'un des plus grands sculpteurs de sa génération, quant à Jacques Villon, il fut l'inspirateur de la Section d'Or. Marcel Duchamp est largement représenté par la collection des ready-made qui ont changé le cours de l'histoire de l'art moderne.

Après avoir posé pour Henri Matisse, puis exposé ses dessins dans sa galerie, Dina Vierny fit l'acquisition d'un important ensemble de ses œuvres aujourd'hui réunies dans deux salles du musée.

A partir de la fin des années soixante, Dina Vierny se rend en Union Soviétique où elle fait la connaissance de peintres désignés comme non-officiels. En 1973, elle présente une exposition consacrée aux avant-gardes russes où figurent les œuvres d'Oscar Rabine, d'Ilya Kabakov, d'Erik Boulatov et de Vladimir Yankilevski, devenus des emblèmes de l'art contemporain russe. Le musée Maillol décide de présenter dans ses collections permanentes une installation d'Ilya Kabakov : *La cuisine communautaire* qui est une ode dédiée à l'utopie de la collectivisation transformée en cauchemar. Les installations sont un art par essence éphémère qui devient ainsi pérenne.

Toutes ces salles forment des noyaux d'exposition transformant les collections permanentes en une série de manifestations.

Bertrand Lorquin
Conservateur du musée Maillol



Visuels disponibles pour la presse



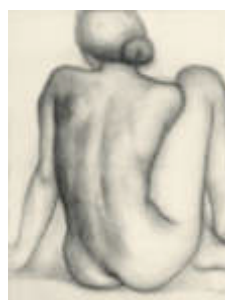
Dina dans sa galerie,
1947



Maillol et Dina Vierny,
janvier 1944
Photo : Louis Carré



Aristide Maillol
Etude pour l'Île-de-France,
1923
Sanguine sur papier à la
forme, 34 x 23,5 cm
Collection Musée Maillol-
Fondation Dina Vierny
Photo : Jean-Alex Brunelle
© ADAGP, Paris 2008



Aristide Maillol
Dos de Thérèse, 1929
Fusain sur papier à la forme
73 x 55 cm
Collection Dina Vierny
Photo : Jean-Alex Brunelle
© ADAGP, Paris 2008



**Salle des sculptures de
Maillol grandeur nature**
Musée Maillol Paris
Photo : Philippe Abergel
© ADAGP, Paris 2008



Aristide Maillol
Harmonie, 1er état, détail,
1940
Bronze
155 x 45 x 37 cm
Collection Musée Maillol-
Fondation Dina Vierny
© ADAGP, Paris 2008



Marcel Duchamp
Fontaine, 1917
Ready-made n°7/8, 1964
Urinoir en porcelaine
60 x 34 cm
Collection Dina Vierny
Photo : Jean-Alex Brunelle
© Succession Marcel
Duchamp/ADAGP, Paris
2008



Marcel Duchamp
L.H.O.O.Q.
Ready-made rectifié
Crayon sur reproduction
de La Joconde
Collection Dina Vierny
Photo : Jean-Alex Brunelle
© Succession Marcel
Duchamp/ADAGP, Paris
2008



Robert Couturier
Femme accroupie, 1985
Bois et papier
28 x 28 x 12 cm
Collection Musée Maillol-
Fondation Dina Vierny
Photo : Frank Horvat
© ADAGP, Paris 2008



Robert Couturier
Le plongeur, 1999-2000
Bronze
55 x 31 x 26 cm
Collection Dina Vierny
Photo : Frank Horvat
© ADAGP, Paris 2008



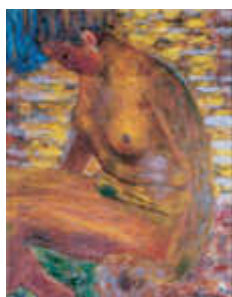
Visuels disponibles pour la presse



Henri Matisse
Nu au collier (Lydia), 1935
Encre de Chine sur papier
45 x 56 cm
Collection Dina Vierny
© Succession H. Matisse



Henri Matisse
Autoportrait, octobre 1939
Fusain sur papier
37 x 26,7 cm
Collection Dina Vierny
© Succession H. Matisse



Pierre Bonnard
Nu sombre, 1941-1946
Huile sur toile
79 x 63 cm
Collection Dina Vierny
Photo : Jean-Alex Brunelle
© ADAGP, Paris 2008



Maurice Denis
Nono au bain, 1897
Huile sur toile
59,5 x 42 cm
Collection Dina Vierny
Photo : Jean-Alex Brunelle
© ADAGP, Paris 2008



Séraphine Louis
Les Grappes de raisin, vers 1930
Huile sur toile
146 x 114 cm
Collection Dina Vierny
Photo : Jean-Alex Brunelle
© ADAGP, Paris 2008



Camille Bombois
Grosse fermière sur son échelle, 1935
Huile sur toile
100 x 81 cm
Collection Dina Vierny
Photo : Jean-Alex Brunelle
© ADAGP, Paris 2008



André Bauchant
La Boucherie, 1940
Huile sur toile
150 x 160 cm
Collection Dina Vierny
Photo : Jean-Alex Brunelle
© ADAGP, Paris 2008



Odilon Redon
L'araignée, 1887
Lithographie
27,9 x 21,5 cm
Collection Dina Vierny
Photo : Jean-Alex Brunelle



Jacques Doucet dans son atelier, 1973



Jacques Doucet
L'hiver hollandais, 1948
Huile sur toile
73 x 92 cm
Collection : Pompidou
© ADAGP, Paris 2008



Visuels disponibles pour la presse



Cornelis Zitman
Tête de Dina, 1973
Bronze
20 x 14 x 21 cm
Collection Dina Vierny
Photo : Jean-Alex Brunelle
© ADAGP, Paris 2008



Cornelis Zitman
La Caraïbienne de dos,
1983
Bronze
189 x 90 x 90 cm
Collection Dina Vierny
Photo : Barbara Brandi
© ADAGP, Paris 2008



Ilya Kabakov
La cuisine communautaire,
1993
Installation
Photo : Philippe Abergel
© ADAGP, Paris 2008



Vladimir Yankilevski
La Porte, 1972
Technique mixte
178 x 143 x 30 cm
Collection Dina Vierny
Photo : Jean-Alex Brunelle
© ADAGP, Paris 2008



Erik Boulatov
Autoportrait, 1968
Huile sur toile
100 x 100 cm
Collection Dina Vierny
Photo : Jean-Alex Brunelle
© ADAGP, Paris 2008



Oscar Rabine
Le Passeport, 1972
Huile sur toile
90 x 70 cm
Collection Dina Vierny
Photo : Jean-Alex Brunelle
© ADAGP, Paris 2008



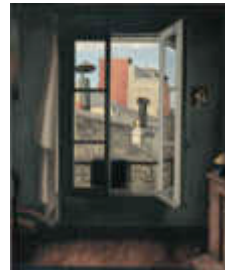
Wassily Kandinsky
Angles rouges, 1928
Huile sur toile
46 x 37 cm
Collection Dina Vierny
Photo : Jean-Alex Brunelle
© ADAGP, Paris 2008



Jean Pougny
Relief en bois, 1916
Bois, carton, plâtre et
gouache, 65 x 35,5 cm
Collection Dina Vierny
Photo : Jean-Alex Brunelle
© ADAGP, Paris 2008



Serge Poliakoff
Forme bleue, 1951
Huile sur toile
130 x 97 cm
Collection Dina Vierny
Photo : Jean-Alex Brunelle
© ADAGP, Paris 2008



René Rimbart
*Vue sur la ville ou La
Fenêtre ouverte*, 1929
Huile sur toile
100 x 81 cm
Collection Dina Vierny
Photo : Jean-Alex Brunelle

Tout ou partie des œuvres figurant dans ce dossier de presse sont protégées par le droit d'auteur. Les œuvres de l'ADAGP (www.adagp.fr) peuvent être publiées aux conditions suivantes :

- Pour les publications de presse ayant conclu une convention avec l'ADAGP : se référer aux stipulations de celle-ci.
- Pour les autres publications :
 - exonération des deux premières reproductions illustrant un article consacré à un événement d'actualité et d'un format maximum d'1/4 de page
 - au-delà de ce nombre ou de ce format les reproductions sont soumises à des droits de reproduction/représentation
 - toute reproduction en couverture ou à la une devra faire l'objet d'une demande d'autorisation auprès du Service Presse de l'ADAGP
 - le copyright à mentionner auprès de toute reproduction sera : nom de l'auteur, titre et date de l'œuvre suivie de © Adagp, Paris 2008 (pour les œuvres de Marcel Duchamp : © succession Marcel Duchamp / ADAGP, Paris 2008) et ce quelle que soit la provenance de l'image ou quel que soit le lieu de conservation de l'œuvre.



La Fondation Dina Vierny remercie les partenaires de l'exposition
LE MUSÉE MAILLOL S'EXPOSE



Partenaire transport





HISTORIQUE DE LA FONDATION

Inauguré en janvier 1995, le Musée Maillol est l'aboutissement de toute une vie, celle de Dina Vierny, que Maillol rencontra lorsqu'elle avait quinze ans et qui fut, peut-on dire, le modèle idéal de l'artiste, celle dont il avait besoin pour continuer son oeuvre fondée sur la beauté du corps. Des sculptures telles que *"La montagne"*, *"L'air"*, *"La rivière"*, mais aussi des statuettes, des peintures, pastels et dessins, naissent de cette confrontation entre la perfection d'un corps et la maturité d'un talent. Dina Vierny posera aussi pour de nombreux amis de Maillol : Matisse, Bonnard, Dufy... Cette collaboration durera dix ans.

En 1964, elle fait don à l'Etat des sculptures de Maillol qu'André Malraux, Ministre de la Culture, installera en plein air dans les jardins des Tuileries. C'est à cette époque qu'elle décide de créer sa Fondation pour faire connaître au public toute l'oeuvre d'Aristide Maillol. Elle va, trente ans durant, y consacrer toute son énergie.

UN MUSÉE SITUÉ DANS UN HAUT LIEU DE L'HISTOIRE DE PARIS : LA FONTAINE DES QUATRE-SAISONS

La Fondation Dina Vierny-Musée Maillol est située au 59/61 rue de Grenelle, dans le VII^{ème} arrondissement de Paris. L'hôtel particulier qui abrite les collections fut construit au XVIII^{ème} siècle dans un ancien couvent des Récollets. Il est célèbre grâce à un monument admirable situé en façade *"La Fontaine des Quatre Saisons"*, oeuvre de Bouchardon, qui fut construite entre 1739 et 1746.

La rénovation de l'ensemble des lieux est le résultat d'un superbe travail de sauvegarde et de synthèse auquel Dina Vierny et l'architecte Pierre Devinoy consacrèrent plus de quinze années.

L'espace offre aujourd'hui quelques 4250m² de superficie et, outre les salles consacrées au Musée Maillol et aux collections permanentes, des espaces permettent d'accueillir des expositions temporaires.

Une salle de réunion ainsi qu'un bar situé au sous-sol, complètent l'équipement. Une librairie permet aux visiteurs d'acquérir cartes postales, livres d'art, catalogues, DVD, etc.

LES COLLECTIONS PERMANENTES

Les salles du Musée Maillol offrent au public :

- l'oeuvre de Maillol sous tous ses aspects : sculptures, dessins, peintures, tapisseries ...
- l'ensemble de la collection privée de Dina Vierny, consacrée à la création artistique du XX^e siècle :

- Maîtres de l'art naïf : Bombois,, Rimbert,...
- Divers courants de l'art moderne et contemporain : Matisse, Odilon Redon, Couturier, Gauguin, Dufy, mais aussi Kandinsky, Poliakov, Pougny, ...
- Artistes russes découverts par Dina Vierny lors de ses voyages à Moscou, au cours des années 60 : Boulatov, Yankilevski, Rabine, Ilya Kabakov.
- Marcel Duchamp et ses frères.
- Une superbe collection de dessins : Degas, Picasso, Suzanne Valadon, Foujita...

EXPOSITIONS TEMPORAIRES (depuis 1995)

- Serge Poliakov : novembre 1995 à mai 1996
- Maillol et la Passion du Bronze : déc. 1995 à mai 1996
- René Rimbert : juin à octobre 1996
- Giorgio Morandi : novembre 1996 à février 1997
- Emile Gilioli : février à mai 1997
- Jean-Michel Basquiat : mai à octobre 1997
- Félix Vallotton : novembre 1997 à mars 1998
- Michel Haas : mars à mai 1998
- Diego Rivera-Frida Kahlo : juin à septembre 1998
- L'Ecole de Londres : octobre 1998 à janvier 1999
- Vieira da Silva : mars à juin 1999
- Keith Haring : juin à octobre 1999
- Erik Boulatov : octobre 1999 à janvier 2000
- Raymond Mason : février à mai 2000
- Pierre Bonnard : mai à octobre 2000
- Horvat « A daily report » : octobre à novembre 2000
- *"Dior by Baugeste"* : décembre 2000 à janvier 2001
- La Vérité Nue : Boeckl, Gerstl, Kokoschka, Schiele : janvier à mai 2001
- Maillol Peintre : juin à octobre 2001
- Bengt Olson : novembre 2001 à janvier 2002
- Toulouse-Lautrec et l'affiche : février à mai 2002
- Robert Rauschenberg : juin à octobre 2002
- Christian Schad : novembre 2002 à février 2003
- Raoul Dufy : mars à juin 2003
- Jean-Michel Basquiat "Peintures" : juin à octobre 2003
- Botero "Oeuvres récentes" : novembre 2003 à mars 2004
- Francis Bacon "Le sacré et le profane" : avril à juillet 2004
- Poliakov "La saison des gouaches" : sept. à novembre 2004
- Julio Gonzalez : novembre 2004 à février 2005
- Gustav Klimt « Papiers érotiques » : mars à juin 2005
- Robert Couturier : juin à septembre 2005
- de Picasso à Basquiat : octobre 2005 à février 2006
- Magritte – Tout en Papier : mars à juin 2006
- Marilyn, la dernière séance : juin à novembre 2006
- Ra'anan Levy : novembre 2006 à janvier 2007
- Pascin, le magicien du réel : février à juin 2007
- Weegee, dans la collection Berinson : juin à octobre 2007
- Allemagne, les années noires : novembre 2007 à février 2008